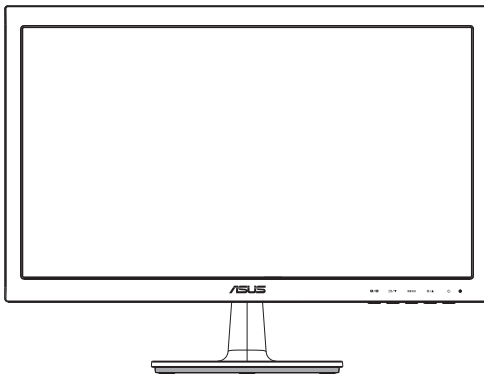




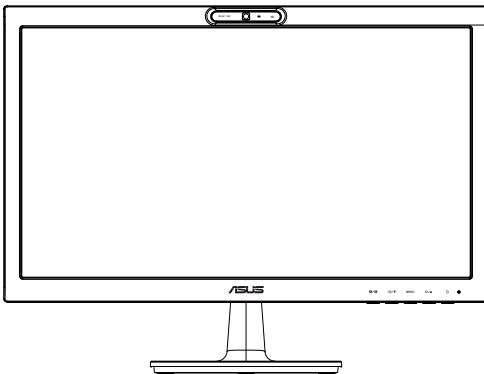
VS207/VK207 sērijas

LCD monitors

Lietotāja rokasgrāmata



VS207



VK207

Satura rādītājs

Piezīmes	iii
Informācija par darba drošību	iv
Apkope un tīrīšana	v
1.1 Sveicināti!	1-1
1.2 Iepakojuma saturs.....	1-1
1.3 Monitora pamatnes pievienošana	1-2
1.4 Kabeļu pievienošana	1-2
1.5 Ievads par monitoru.....	1-3
1.5.1 LCD monitora priekšpuse	1-3
1.5.2 LCD monitora aizmugure	1-5
1.5.3 Funkcija QuickFit	1-6
2.1 Kronšteina/statīva noņemšana (VESA stiprinājumam pie sienas).....	2-1
2.2 Monitora noregulēšana.....	2-2
2.3 LifeFrame 2 programmatūras instalēšana.....	2-2
3.1 OSD (ekrāna displeja) izvēlne	3-1
3.1.1 Atkārtota konfigurācija	3-1
3.1.2 Ievads par OSD funkcijām	3-1
3.2 Tehniskie dati	3-6
3.3 Traucējummeklēšana (FAQ (Bieži uzdodamie jautājumi)).....	3-7
3.4 Atbalstīto sinhronizāciju saraksts.....	3-8

Copyright © 2013 ASUS^{TEK} COMPUTER INC. Visas tiesības paturētas.

Bez skaidras rakstiskas ASUS^{TEK} COMPUTER INC. ("ASUS") atļaujas nevienam šīs rokasgrāmatas daļu, ieskaitot tajā aprakstītos izstrādājumus un programmatūru, nedrīkst reproducēt, pārraidīt, kopēt, glabāt izguves sistēmā vai tulkot kādā citā valodā jebkādā formā vai ar jebkādiem līdzekļiem, izņemot pircēja īpašumā esošo dokumentāciju, kam ir dublikāta funkcijas.

Izstrādājuma garantija un serviss netiek pagarināti, ja: (1) izstrādājums ir remontēts, mainīts vai uzlabots, ja vien ASUS nav rakstiskā formā pilnvarojis šādus remontdarbus, izmaiņas vai uzlabojumus; vai (2) izstrādājuma sērijas numurs ir bojāts vai nav atrodamas vispār.

ASUS PIEDĀVĀ ŠO ROKASGRĀMATU "TĀDU, KĀDA TĀ IR", BEZ JEBKĀDA VEIDA TIEŠĀM VAI NETIEŠĀM GARANTIJAS, IESKAITOT, BET NEAPROBEŽOJOTIES AR NETIEŠĀM GARANTIJĀM VAI NOTEIKUMIEM PAR PRECES TIRDZniecību vai PIEMĒROTĪBU NOTEIKTAM NOLŪKAM. NEKĀDĀ GADĪJUMĀ ASUS, TĀ DIREKTORI, AMATPERSONAS, DARBINIEKI VAI AGENTI NAV ATBILDĪGI PAR JEBKĀDIEM NETIEŠĪEM, SPECIĀLIEM, NEJAUŠĪEM VAI IZRIETOSĪEM ZAUDEJUMIEM (IESKAITŌT ZAUDEJUMUS, KAS RADUŠIES NO NEGŪTAS PELNAS, NENOTIKUŠĪEM DARĪJUMIEM, NELIETOŠANAS VAI DATU ZUDUMA, DARĪJUMU PĀRTRAUKŠĀNAS UN LĪDZĪGIEM GADĪJUMIEM) PAT, JA ASUS IR INFORMĒTS PAR ŠĀDU ZAUDEJUMU IESPĒJAMĪBU, KAS RADUŠIES NO KĀDA ŠĪS ROKASGRĀMATAS VAI IZSTRĀDĀJUMA DEFEKTA VAI KĻŪDAS.

TEHNISKIE DATI UN INFORMĀCIJA, KAS IEKĻAUTA ŠĀJĀ ROKASGRĀMATĀ, TIEK SNIEGTA TIKAI INFORMĀCIJAS NOLŪKOS, UN VAR TĪKT MAINĪTA JEBKURĀ LAIKĀ BEZ BRĪDINĀJUMA, UN TO NEDRĪKST UZSKATĪT PAR ASUS SAISTĪBĀM. ASUS NEUZŅEMAS NEKĀDU ATBILDĪBU VAI SAISTĪBAS PAR JEBKĀDĀM KĻŪDĀM VAI NEPRECIZITĀTĒM, KAS VARĒTU PARĀDĪTIES ŠĀJĀ ROKASGRĀMATĀ, IESKAITOT IZSTRĀDĀJUMUS UN PROGRAMMATŪRU, KAS TAJĀ APRĀKSTĪTI.

Izstrādājumi un uzņēmumu nosaukumi, kas minēti šajā rokasgrāmatā, var būt vai nebūt attiecīgo uzņēmumu reģistrētas preču zīmes vai autortiesības, un tiek lietoti tikai īpašnieku labuma identificēšanai vai paskaidrošanai bez jebkāda nolūka tās pārkāpt.

Piezīmes

Federālās sakaru komisijas paziņojums

Šī ierīce atbilst FCC (Federālās sakaru komisijas) noteikumu 15. daļas prasībām. Lietošanu nosaka šādi divi noteikumi:

- Šī ierīce nedrīkst radīt kaitīgus traucējumus;
- šai ierīcei ir jābūt izturīgai pret ārējiem traucējumiem, ieskaitot traucējumus, kas var izsaukt nevēlamu darbību.

Šī ierīce tika pārbaudīta un sertificēts kā atbilstoša visiem B klases digitālajām ierīcēm noteiktajiem ierobežojumiem saskaņā ar FCC noteikumu 15. sadaļu. Šie ierobežojumi ir izstrādāti, lai nodrošinātu pietiekošu aizsardzību pret bīstamiem traucējumiem pie uzstādīšanas dzīvojamās telpās. Šī ierīce rada, izmanto un var izstarot radiofrekvences enerģiju, līdz ar ko tās nepareizas uzstādīšanas gadījumā, kas nav saskaņā ar ražotāja instrukcijām, var rasties radiosakariem nelabvēlīgi traucējumi. Tomēr nav garantijas, ka kādas noteiktas uzstādīšanas gadījumā traucējumi neradīsies. Ja tiek konstatēts, ka šī ierīce traucē radio vai televīzijas signāla uztveršanu, kas ir viegli noskaidrojams, ieslēdzot un izslēdzot ierīci pie ieslēgta radioaparāta vai televizora, lietotājs var mēģināt novērst šo situāciju, veicot kādu no tālāk minētajām darbībām.

- Pārvietot uztverošo antenu vai mainīt tās virzienu.
- Palielināt attālumu starp ierīci un uztvērēju.
- Pieslēgt ierīci pie strāvas rozetes, kurai nav pievienots uztvērējs.
- Lūgt padomu vai palīdzību izplatītājam vai pieredzējušam radio/TV tehniķim.



Tā kā mūsu uzņēmums ir partneris organizācijai Energy Star® Partner, esam konstatējuši, ka šis izstrādājums atbilst visām Energy Star® ekonomiskā enerģijas patēriņa normām.

Kanādas Sakaru Ministrijas paziņojums

Šī digitālā ierīce nepārkāpj B klases ierobežojumus attiecībā uz radiotraucējumu emisiju no digitālām ierīcēm, kas minēti Kanādas Sakaru Ministrijas noteikumos par radiotraucējumiem.

Šī B klases digitālā ierīce atbilst Kanādas ICES-003 prasībām.

Informācija par darba drošību

- Pirms monitora uzstādīšanas uzmanīgi izlasiet visu iepakojumam pievienoto dokumentāciju.
- Lai novērstu aizdegšanos vai strāvas triecienu, nekad nepakļaujiet monitoru lietus vai mitruma iedarbībai.
- Nekad nemēģiniet atvērt monitora korpusu. Monitorā iekšpusē esošais bīstamais augstspriegums var radīt nopietnus fiziskos ievainojumus.
- Ja strāvas padeve ir bojāta, nemēģiniet to salabot paša spēkiem. Sazinieties ar kvalificētu apkalpes speciālistu vai savu mazumtirgotāju.
- Pirms izstrādājuma lietošanas pārliecinieties, vai visi kabeļi ir pareizi pievienoti un strāvas kabeļi nav bojāti. Ja konstatējat bojājumus, nekavējoties sazinieties ar izplatītāju.
- Spraugas un caurumi monitora aizmugurē un apakšdaļā ir paredzēti ierīces ventilācijai. Neaizsedziet šīs spraugas. Nekad nenovietojiet ierīci radiatoru vai siltuma avotu tuvumā vai virs tiem, ja vien netiek nodrošināta atbilstoša ventilācija.
- Monitoru drīkst pieslēgt tikai uz marķējuma norādītajiem barošanas avotiem. Ja nesat pārliecināti par pieejamā elektrotīkla parametriem, pajautājiet vietējam ierīces izplatītājam vai vietējai kompānijai, kas piegādā enerģiju jūsu rajonā.
- Izmantojiet atbilstošu elektropadeves kontaktdakšu, kas atbilst vietējam elektropadeves standartam.
- Nepārslogojiet sadalītājus un pagarinātājus. Pārmērīga slodze var izraisīt ugunsgrēku vai radīt strāvas triecienu.
- Nodrošiniet, lai nebūtu pārmērīgs putekļu daudzums, mitrums un pārāk augsta temperatūra. Novietojiet monitoru vietās, kur tam var piekļūt mitrums. Novietojiet monitoru uz līdzenas virsmas.
- Negaisa laikā vai apstākļos, kad monitors netiks lietots ilgāku laiku, atvienojiet to no strāvas avota. Tas pasargās monitoru no bojājumiem, kas var rasties pārsprieguma rezultātā.
- Nekad neievietojiet un nekad neļaujiet neko monitora korpusa spraugās.
- Lai garantētu monitora atbilstošu darbību, lietojiet to tikai kopā ar UL sarakstā uzskaitītajiem datoriem, kuriem ir attiecīgi konfigurētas spraudlīdzdas ar marķējumu: 100-240V AC.
- Ja esat atklājis, ka monitoram ir tehniskas problēmas, sazinieties ar kvalificētu apkalpes speciālistu vai mazumtirgotāju.
- Sienas kontaktrozetei ir jāatrodas ierīces tuvumā un jābūt viegli pieejamai.

Apkope un tīrīšana

- Pirms monitora pacelšanas vai pārvietošanas ieteicams atvienot kabelus un strāvas vadu. Monitora pārvietošanas laikā, ievērojiet tālāk minētās pareizas pacelšanas metodes. Ceļot vai pārnēsājot monitoru, satveriet to aiz tā malām. Neceliet to, turot aiz statīva vai vada.
- Tīrīšana. Izslēdziet monitoru un atvienojiet strāvas vadu. Tīriet monitora virsmu ar kokvilnu nesaturošu un neskrāpējošu drāniņu. Grūti tīrāmus traipus var noņemt ar drāniņu, kas samitrināta ar vieglu tīrīšanas līdzekli.
- Neizmantojiet spirtu vai acetonu saturošus tīrīšanas līdzekļus. Izmantojiet LCD monitoriem paredzētus tīrīšanas līdzekļus. Nekad neizsmidziniet tīrīšanas līdzekli tieši uz ekrāna, jo tas var iekļūt monitorā un izraisīt elektriskās strāvas triecienu.

Tālāk minētās uz monitoru attiecināmās pazīmes ir normālas.

- Pirmajā monitora lietošanas reizē ekrāns var mirgot luminiscējošā apgaismojuma dēļ. Izslēdziet ekrānu, izmantojot ieslēgšanas/izslēgšanas slēdzi, un ieslēdziet atkal, lai mirgošana izzustu.
- Atkarībā no darbvirsmas veida ekrānam var būt neliela spilgtuma nevienmērība.
- Ja attēls tiek rādīts vairākas stundas, iepriekšējais attēls ekrānā var pārklāties ar nākamo attēlu. Ekrāns lēnām izmainīsies, vai arī varat to izslēgt uz vairākām stundām, izmantojot ieslēgšanas/izslēgšanas slēdzi.
- Ja ekrāns paliek melns vai mirgo, vai arī vairs nedarbojas, sazinieties ar izplatītāju vai apkalpes centru, lai to salabotu. Neveiciet ekrāna remontdarbus pašrocīgi!

Rokasgrāmatā izmantotie apzīmējumi



BRĪDINĀJUMS! Informācija par sevis aizsargāšanu no ievainojumu gūšanas, kad mēģināt izpildīt kādu darbību.



UZMANĪBU! Informācija par detaļu sabojāšanas novēršanu, kad mēģināt izpildīt kādu darbību.



SVARĪGI! Informācija, kas JĀŅEM vērā, lai izpildītu darbību.



PIEZĪME. Padomi un papildinformācija par darbības izpildi.

Papildinformācijas resursi

Lai iegūtu papildinformāciju un saņemtu izstrādājuma un programmatūru atjauninājumus, skatiet tālāk minētos avotus.

1. ASUS tīmekļa vietnes

Visā pasaulē pieejamās ASUS tīmekļa vietnēs ir ietverta jaunākā informācija par ASUS programmaparatūru un programmatūru izstrādājumiem. Skatiet <http://www.asus.com>

2. Papildu dokumenti

Izstrādājuma pakotnē var būt ietverti papildu dokumenti, kurus, iespējams, pievienojis izplatītājs. Šie dokumenti nav standarta pakotnes sastāvdaļa.

1.1 Sveicināti!

Paldies, ka iegādājāties ASUS® VS207/VK207 sērijas LCD monitoru!

Visjaunākajam ASUS platekrāna LCD monitoram ir izteiksmīgāks, platāks un spilgtāks displejs, kā arī daudz funkciju, kuras izmantot skatīšanās laikā.

Izmantojot šīs funkcijas, varat izbaudīt VS207/VK207 sērijas nodrošināto ērtu un burvīgo skatīšanās vidi.

1.2 Iepakojuma saturs

Pārbaudiet, vai VS207/VK207 sērijas LCD iepakojumā ir visas tālāk minētās lietas.

- ✓ LCD monitors
- ✓ Monitora pamatne
- ✓ Īsas pamācības rokasgrāmata
- ✓ 1 x strāvas vads
- ✓ 1 x VGA kabelis
- ✓ 1 x DVI kabelis (pieejams tikai modeļiem VS207T/N)
- ✓ 1 x Audio kabelis (pieejams tikai modeļiem VS207T/S, VK207S)
- ✓ 1 x USB kabelis (pieejams tikai modeļiem VK207S)
- ✓ 1 x garantijas karte



Ja kāda no šīm lietām ir bojāta vai pazudusi, nekavējoties sazinieties ar pārdevēju.

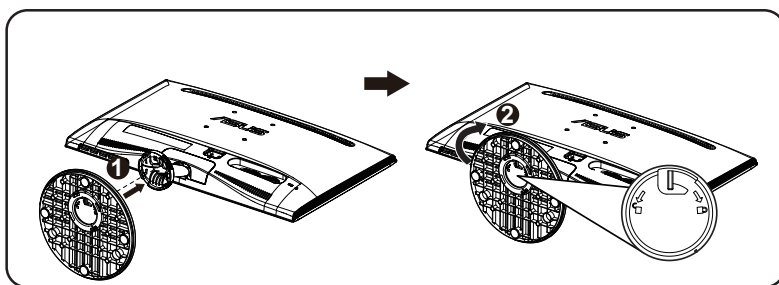
1.3 Monitors pamatnes pievienošana

Lai pievienotu monitora pamatni, rīkojieties kā minēts tālāk.

1. Savienojiet pamatni ar monitora kronšteinu un pagrieziet pulksteņrādītāju kustības virzienā. Ja atskan klikšķis, pamatne ir sekmīgi pievienota.
2. Noregulējiet monitoru tādā leņķī, kas jums ir parocīgs.



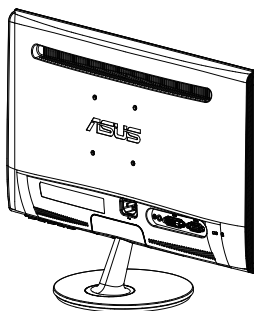
Lai nesabojātu monitoru, iesakām uz galda virsmas uzklāt mīkstu drānu.



1.4 Kabeļu pievienošana

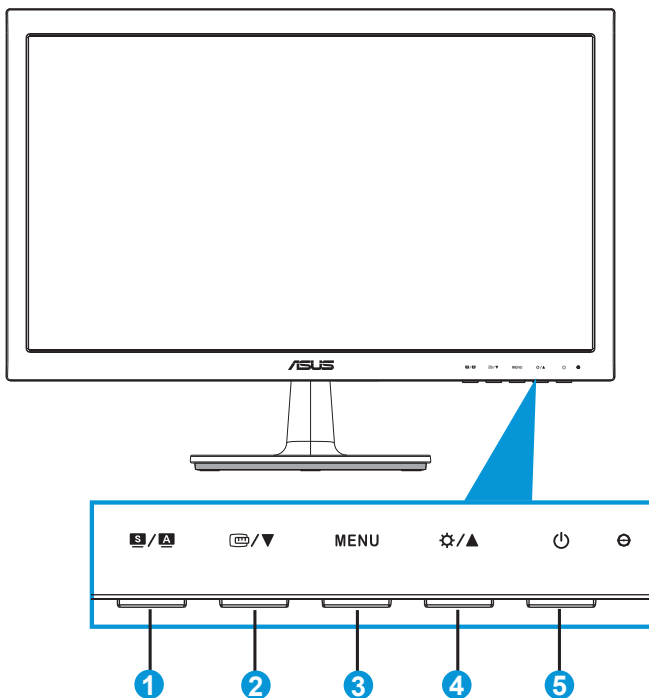
Lai pievienotu kabelus, rīkojieties kā minēts tālāk.

Pievienojiet nepieciešamos kabelus atbilstoši 1.5.2 nodaļas 1-5. lpp. minētajam.



1.5 Ievads par monitoru

1.5.1 LCD monitora priekšpuse



1. **S / A** poga.

- Automātiski pielāgo attēlu tā optimālajam novietojumam, kā arī pielāgo pulksteni un fāzi, nospiežot un turot pogu 2-4 sekundes (tikai VGA režīmā).
- Lietojot šo karsto taustiņu, pārslēdzieties starp sešiem iepriekš iestatītiem video režīmiem (Scenery Mode (Ainavas režīms), Standard Mode (Standarta režīms), Theater Mode (Teātra režīms), Game Mode (Spēļu režīms), Night View Mode (Nakts skatīšanās režīms) un sRGB Mode (sRGB režīms)), izmantojot SPLENDID™ Video Enhancement Technology.
- Izejiet no OSD izvēlnes vai atgriezieties atpakaļ uz iepriekšējo izvēlni, ja OSD izvēlne aktīva.

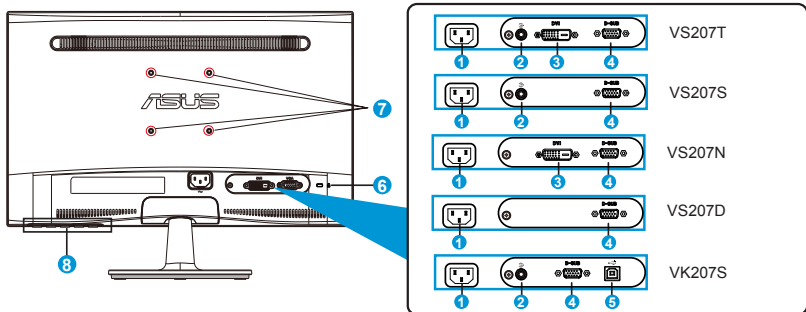
2. **Monitor / Down Arrow** poga.

- Nospiediet šo pogu, lai samazinātu atlasītās funkcijas vērtību vai pārvietotos uz nākamo funkciju.

- Nospiediet šo pogu, lai aktivizētu funkciju QuickFit, kas paredzēta līdzināšanai.
 - Funkcijā QuickFit ietilpst 2 kopējā režģa modeļu un fotoattēlu izmēru lapas. (Lūdzu, skatiet sadaļu 1.5.3 Funkcija QuickFit)
3. Poga MENU (Izvēlne).
- Nospiediet šo pogu, lai atvērtu OSD izvēlni.
 - Nospiediet šo pogu, lai atvērtu/atlasītu iezīmētu ikonu (funkciju), ja OSD izvēlne ir aktivizēta.
 - Šis ir QuickFit papildrindas taustiņš
4. ⚙️ / ▲ poga.
- Nospiediet šo pogu, lai palielinātu atlasītās funkcijas vērtību vai pārvietotos pa labi/augšup uz nākamo funkciju. Šis ir arī karstais taustiņš spilgtuma regulēšanai.
5. ⏻ Power button/power indicator (Ieslēgšanas/izslēgšanas poga/ strāvas indikators).
- Nospiediet šo pogu, lai ieslēgtu vai izslēgtu monitoru.
 - Strāvas indikatora krāsu apzīmējumi ir aprakstīti tālāk redzamajā tabulā.

Stāvoklis	Apraksts
Zils	Ieslēgts
Dzeltens	Gaidīšanas režīms
Izslēgts	Izslēgts

1.5.2 LCD monitora aizmugure



1. AC-IN ports
2. Audio līnijas ieejas ports
3. DVI ports
4. VGA ports
5. USB augšupstraumes ports
6. Kensington slēdzenes ports
7. Skrūvju vietas VESA sienas montāžai
8. Vadības pogas

1.5.3 Funkcija QuickFit

Funkcijai QuickFit ir divi modeļi: (1) Grid (Režģis) (2) Photo size (Fotoattēlu izmēri).

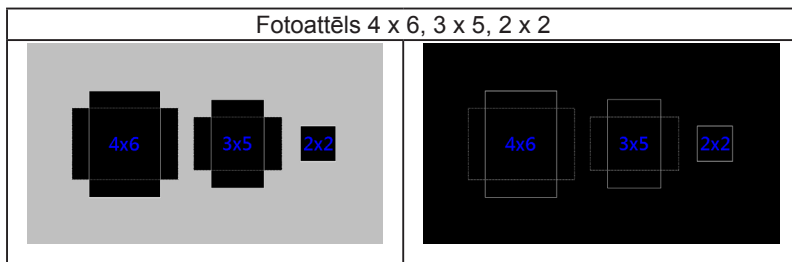
1. Režģa modeļi

Šie režģa modeļi mudina izstrādātājus un lietotājus kārtot lapas saturu un izkārtojumu un iegūt pastāvīgu izskatu un noskaņu.



2. Fotoattēlu izmēri

Funkcijā QuickFit attēlotie dažādie fotoattēlu izmēri fotogrāfijām un citiem lietotājiem nodrošina iespēju ekrānā precīzi skatīt un rediģēt savus fotoattēlus ar reāliem izmēriem.



2.1 Kronšteina/statīva noņemšana (VESA stiprinājumam pie sienas)

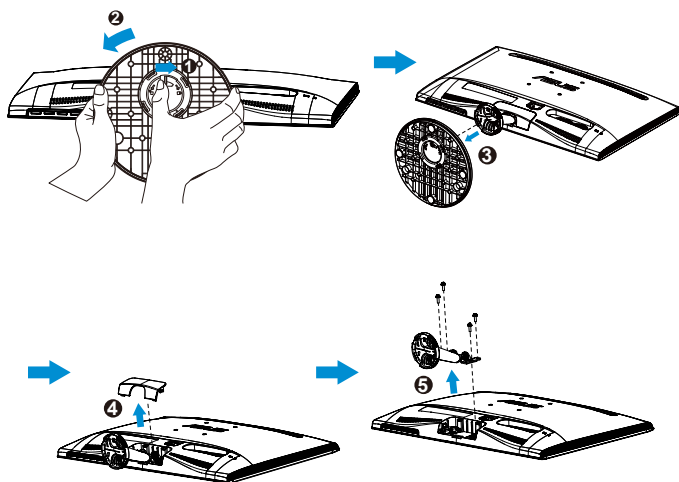
VS207/VK207 sērijas LCD monitora noņemamais statīvs ir speciāli konstruēts VESA stiprinājumiem pie sienas.

Lai noņemtu kronšteinu/statīvu, rīkojieties kā minēts tālāk.

1. Pavelciet apturēšanas sviru un pagrieziet to pretēji pulksteņrādītāju kustības virzienam, lai atbloķētu.
2. Atvienojiet pamatni no monitora.
3. Ar pirkstiem uzmanīgi izvelciet plāksni, kas pārklāj statīva kātu.
4. Izmantojot skrūvgriezi, atskrūvējiet četras skrūves, kas nostiprina statīvu pie monitora.



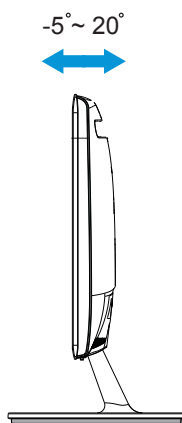
- Lai nesabojātu monitoru, iesakām uz galda virsmas uzklāt mīkstu drānu.
- Skrūvējot skrūves, pieturiet monitora statīvu.



- VESA stiprinājuma pie sienas ierīce (75 x 75 mm) ir nopērkama atsevišķi.
- Izmantojiet tikai sertificētu sienas stiprinājuma kronšteinu, kura minimālais svars/noslodze atbilst tehnisko datu tabulā norādītajam modelim (skrūves izmēri: M4 x 10 mm).

2.2 Monitora noregulēšana

- Lai iegūtu optimālu skata leņķi, iesakām skatīties uz visu monitora ekrānu, pēc kā varat noregulēt jums piemērotu skatīšanās leņķi.
- Leņķa regulēšanas laikā pieturiet statīvu, lai monitors nevarētu apgāzties.
- Monitora leņķi var mainīt no -5° līdz 20° leņķī.



2.3 LifeFrame 2 programmatūras instalēšana

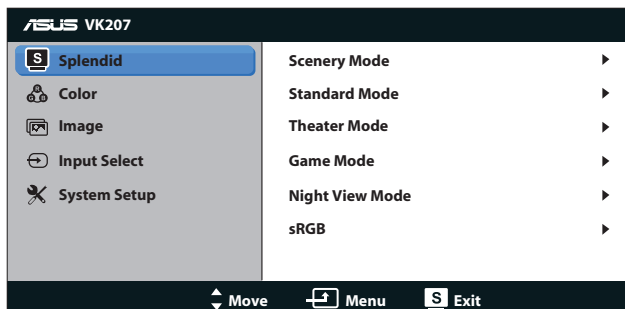
ASUS VK207S sērija ietvert viegli lietojamu LifeFrame 2 programmatūru, kas var darboties ar tīmekļa kameru, ar kuras palīdzību lietotāji var izveidot savas fotogrāfijas vai video klipus.



- **LifeFrame 2** programmatūra pašlaik atbalsta tikai Microsoft® Windows® Vista/XP 2. servisa pakotni un operētājsistēmu Windows® 7.
- **LifeFrame 2** programmatūra ir ietverta atbalsta CD.

3.1 OSD (ekrāna displeja) izvēlne

3.1.1 Atkārtota konfigurācija

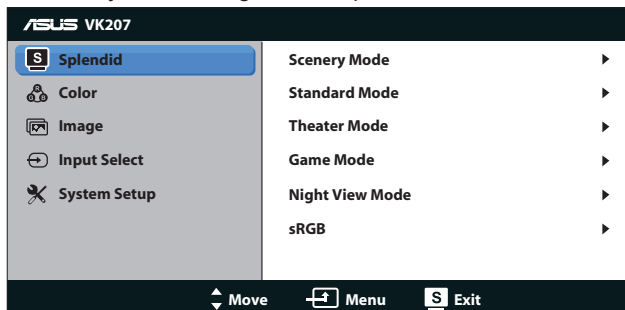


1. Lai aktivizētu OSD izvēlni, nospiediet pogu [MENU] (Izvēlne).
2. Lai izvēlētos vajadzīgo funkciju, spiediet ▼ un ▲. Iezīmējiet un atlasiet vajadzīgo funkciju, nospiežot pogu [MENU] (Izvēlne). Ja atlasītajai funkcijai ir apakšizvēlne, atkal nospiediet ▼ un ▲, lai pārvietotos pa apakšizvēlnes funkcijām. Iezīmējiet un atlasiet vajadzīgo apakšizvēlnes funkciju, nospiežot pogu [MENU] (Izvēlne).
3. Lai mainītu atlasītās funkcijas iestatījumus, spiediet ▼ un ▲.
4. Lai izietu no OSD izvēlnes, nospiediet pogu [S]. Lai pielāgotu jebkuru citu funkciju, atkārtoti izpildiet 2. un 3. darbību.

3.1.2 Ievads par OSD funkcijām

1. Splendid (Lielisks)

Šai funkcijai ir sešas apakšfunkcijas, kuras varat atlasīt pēc savas izvēles. Katram režīmam ir atiestatīšanas iespēja, ļaujot jums saglabāt iestatījumus vai atgriezties iepriekš iestatītā režīmā.



- **Scenery Mode (Ainavas režīms).** Tā ir labākā izvēle ainavu fotoattēlu attēlošanai, izmantojot SPLENDID™ Video Enhancement.

- **Standard Mode (Standarta režīms).** Tā ir labākā izvēle dokumentu rediģēšanai, izmantojot SILENDID™ Video Enhancement.
- **Theater Mode (Teātra režīms).** Tā ir labākā izvēle video skatīšanai, izmantojot SILENDID™ Video Enhancement.
- **Game Mode (Spēļu režīms).** Tā ir labākā izvēle spēļu spēlēšanai, izmantojot SILENDID™ Video Enhancement.
- **Night View Mode (Nakts skatīšanās režīms).** Tā ir labākā izvēle tumšu ainavu spēļu un video skatīšanai, izmantojot SILENDID™ Video Enhancement.
- **sRGB.** Tā ir labākā izvēle fotoattēlu un grafiku skatīšanai no datora.

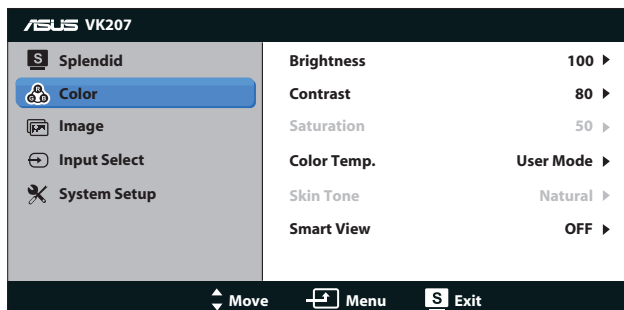


Lietotājs režīmā **Standard Mode (Standarta režīms)** nevar konfigurēt funkcijas **Saturation (Piesātinājums)**, **Skin Tone (Krāsu tonis)**, **Sharpness (Asums)** un **ASCR**.

Lietotājs režīmā **sRGB** nevar konfigurēt funkcijas **Brightness (Spilgtums)**, **Contrast (Kontrasts)**, **Saturation (Piesātinājums)**, **Color Temp. (Krāsu temperatūra)**, **Skin Tone (Krāsu tonis)**, **Sharpness (Asums)** un **ASCR**.

2. Color (Krāsa)

Šajā funkcija atlasiet vēlamo attēla krāsu.



- **Brightness (Spilgtums).** Pielāgošanas diapazons ir no 0 līdz 100. Poga ☼ ir arī karstais taustiņš šīs funkcijas aktivizēšanai.
- **Contrast (Kontrasts).** Pielāgošanas diapazons ir no 0 līdz 100.
- **Saturation (Piesātinājums).** Pielāgošanas diapazons ir no 0 līdz 100.
- **Color Temp. (Krāsu temperatūra).** Satur trīs iepriekš iestatītus krāsu režīmus (Cool (Vēss), Normal (Normāls), Warm (Silts)) un vienu Lietotāja režīmu.

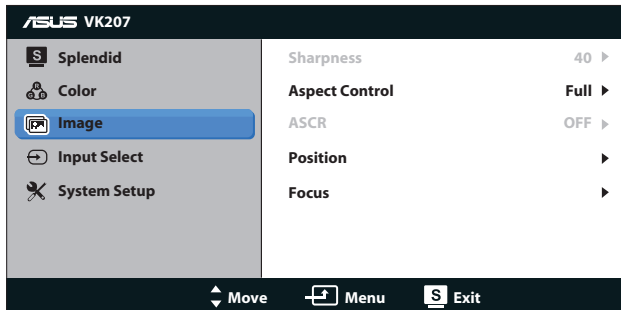
- **Skin Tone (Krāsas tonis).** Satur trīs krāsu režīmus Reddish (Sarkanīgs), Natural (Dabīgs) un Yellowish (Dzeltenīgs).
- **Smart View.** dažādas skata pozīcijas, izmantojot Smart View tehnoloģiju.



Lietotājs var pielāgot **User Mode (Lietotāja režīms)** krāsas **R (Sarkans)**, **G (Zaļš)** un **B (Zils)**. Pielāgošanas diapazons ir no 0 līdz 100.

3. Image (Attēls)

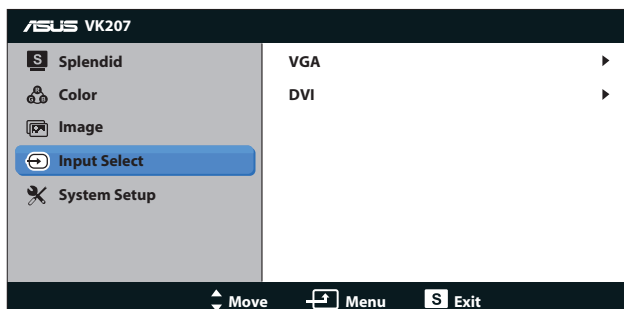
Šajā galvenajā funkcijā varat pielāgot Sharpness (Asums), Aspect Control (Skata koeficienta pielāgošana), Position (Novietojums) (tikai VGA) un Focus (Fokuss) (tikai VGA).



- **Sharpness (Asums).** Attēla asuma pielāgošana. Pielāgošanas diapazons ir no 0 līdz 100 (pieejams izvēlnē Splendid (Lielisks), atlasot Standard Mode (Standarta režīms)).
- **Aspect Control (Skata koeficienta pielāgošana).** Pielāgojiet skata koeficientu uz "Full", "4:3".
- **ASCR.** Atlasiet ON (Ieslēgt) vai OFF (Izslēgt), lai attiecīgi iespējotu vai atspējotu dinamisko kontrasta koeficienta funkciju. (ASCR: ASUS Smart kontrasta koeficients. Atspējots režīmā Standard Mode (Standarta režīms)).
- **Position (Novietojums).** Attēla horizontālā novietojuma (H novietojums) un vertikālā novietojuma (V novietojums) pielāgošana. Pielāgošanas diapazons no 0 līdz 100 (pieejams tikai VGA ieejai).
- **Focus (Fokuss).** Attēla horizontālo un vertikālo līniju traucējumu samazināšana, atsevišķi pielāgojot (Phase (Fāze)) un (Clock (Sinhronizators)). Pielāgošanas diapazons no 0 līdz 100 (pieejams tikai VGA ieejai).

4. Input Select (Ievadsignāla izvēle)

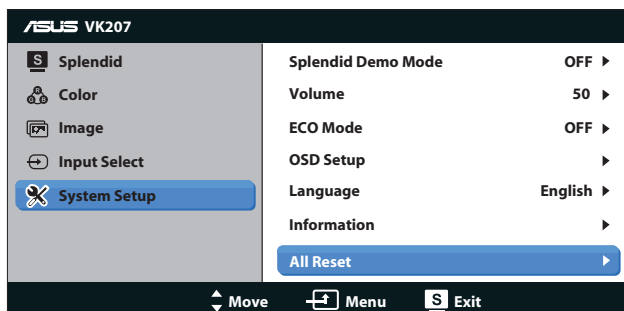
Ieejas signāla atlasīšana starp **VGA**, **DVI** vai **HDMI**.



- **DVI:** Pieejams tikai modeļiem VS207T/N.

5. System Setup (Sistēmas iestatīšana)

Sistēmas konfigurācijas pielāgošana.




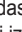

- **Splendid Demo Mode (Skatīšanās demonstrācijas režīms):** Aktivizē funkcijas Splendid (Skatīšanās) demonstrācijas režīmu.
- **Volume (Skaļums):** Pielāgo izejas skaņas līmeni. (pieejams tikai modeļiem VS207T/S, VK207S)
- **ECO Mode:** strāvas taupīšanai tiek aktivizēts ekoloģijas režīmu. (Daži pelēkie līmeņi var netikt atšķirti, ja ECO ir ieslēgts. Tā spilgtums ir mazāks par to, kas ir pieejams tad, ja kontrasta attiecība tiek iestatīta uz 100.)
- **OSD Setup (OSD iestatīšana):** Horizontālā novietojuma (H novietojums), vertikālā novietojuma (V novietojums), OSD sinhronizācijas, DDC/CI un OSD ekrāna caurspīdīguma pielāgošana.

- **Language (Valoda):** OSD valodas atlase. Pieejamas ir English (Angļu), French (Franču), German (Vācu), Spanish (Spāņu), Italian (Itāļu), Dutch (Holandiešu), Russian (Krievu), Traditional Chinese (Tradicionālā ķīniešu), Simplified Chinese (Vienkāršotā ķīniešu) un Japanese (Japāņu) valodas.
- **Information (Informācija):** Monitora informācijas attēlošana par ieejas portu, izšķirtspēju, horizontālo frekvenci, vertikālo frekvenci un modeļa nosaukumu.
- **All Reset (Atiestatīt visu):** Nospiežot Yes (Jā), visi iestatījumi tiks atiestatīti uz rūpnīcas noklusējuma iestatījumiem.

3.2 Tehniskie dati

Modelis	VS207T/N	VS207S/D/ VS207DF	VK207S	VS207NE/ VS207DE
Paneļa izmērs	19,5" (plat.) (49,53 cm)			
Maks. izšķirtspēja	1600 x 900 1366 x 768 (VS207DF)			
Spilgtums (parasti)	250 cd/m ²			200 cd/m ²
Raksturīgā kontrasta attiecība (parasti)	1000:1			600:1
Skata leņķis (CR=10)	≥ 170°(H) / ≥ 160°(V)			≥ 90°(H) / ≥ 65°(V)
Displeja krāsas	16,7 M			
Reakcijas laiks	5 ms			
DVI ieeja	Jā	Nē	Nē	VS207NE: Jā VS207DE: Nē
D-Sub ieeja	Jā			
USB augšupstraumes	Nē	Nē	Jā	Nē
Audio līnijas ieeja	VS207T: Jā VS207N: Nē	VS207S: Jā VS207D: Nē	Jā	Nē
Enerģijas patēriņš	gada režīmā <16,4 W*			
Piezīme	* Ņemot vērā Energy Star 6.0 standartu			
Enerģijas taupīšanas režīms	< 0,5 W			
Izslēgšanas režīms	< 0,5 W			
Slīpums	-5° ~ +20°			
VESA stiprinājums pie sienas	Jā (75 mm x 75 mm)			
Fiziskie izmēri (P x Dz x A)	468,0 x 355,5 x 185,0 mm			
Kastes izmēri (P x Dz x A)	530 x 412 x 115 mm			
Neto svars (aptuveni)	2,59 kg		2,64 kg	2,59 kg
Bruto svars (aptuveni)	3,99 kg		4,04 kg	3,99 kg
Strāvas stiprums	AC 100~240 V (iebūvēta)			

3.3 Traucējummeklēšana (FAQ (Bieži uzdošamie jautājumi))

Problēma	Iespējamie risinājumi
Nedeg ieslēgšanas/izslēgšanas gaismas diode	<ul style="list-style-type: none"> Nospiediet pogu , lai pārbaudītu, vai monitors ir ieslēgts. Pārbaudiet, vai strāvas vads ir pareizi pievienots monitoram un elektropadeves kontakrozetei.
Ieslēgšanas/izslēgšanas gaismas diode deg dzeltenā krāsā, un nav ekrāna attēla	<ul style="list-style-type: none"> Pārbaudiet, vai monitors un dators ir ieslēgti. Pārliedzieties, ka signāla kabelis ir atbilstoši pievienots monitoram un datoram. Pārbaudiet signāla kabeli un pārliedzieties, ka neviena no ligzdām nav salocījusies. Pievienojiet datoru citam pieejamam monitoram, lai pārbaudītu, vai dators darbojas pareizi.
Ekrāna attēls ir pārāk spilgts vai pārāk tumšs	<ul style="list-style-type: none"> Izmantojot OSD, pielāgojiet iestatījumus Contrast (Kontrasts) un Brightness (Spilgtums).
Ekrāna attēls neatrodas centrā, vai tam ir neatbilstoši izmēri	<ul style="list-style-type: none"> Nospiediet pogu  uz divām sekundēm, lai automātiski pielāgotu attēlu. Izmantojot OSD, pielāgojiet iestatījumus H-Position (H novietojums) vai V-Position (V novietojums).
Ekrāna attēls lēkā, vai attēls ir ar viļņveida strīpām	<ul style="list-style-type: none"> Pārliedzieties, ka signāla kabelis ir atbilstoši pievienots monitoram un datoram. Pārvietojiet elektroierīces, kas var radīt elektriskos traucējumus.
Ekrāna attēlam krāsu defekti (baltā krāsa nav neizskatās balta)	<ul style="list-style-type: none"> Pārbaudiet signāla kabeli un pārliedzieties, ka neviena no ligzdām nav salocījusies. Izmantojot OSD, veiciet atiestatīšanu. OSD izvēlnē pielāgojiet R/G/B krāsu iestatījumus vai atlasiet Color Temperature (Krāsu temperatūra).
Ekrāna attēls ir neskaidrs un izplūdis	<ul style="list-style-type: none"> Nospiediet pogu  uz divām sekundēm, lai automātiski pielāgotu attēlu (tikai VGA režīmā). Izmantojot OSD, pielāgojiet iestatījumus Phase (Fāze) un Clock (Pulkstenis).
Nav skaņas vai skaņa ir klusa (VS207T/S, VK207S)	<ul style="list-style-type: none"> Pārliedzieties, ka audio kabelis ir atbilstoši pievienots monitoram un datoram. Pielāgojiet skaņas iestatījumus gan monitoram, gan datoram. Pārliedzieties, ka datora skaņas kartes draiveris ir atbilstoši instalēts un aktivizēts.

3.4 Atbalstīto sinhronizāciju saraksts

VESA/IBM režīmu atbalstītā sinhronizācija (D-SUB, DVI-D ieeja)

VS207/VK207		
Izšķirtspēja	Atsvaidzināšanas intensitāte	Horizontālā frekvence
640 x 350	70Hz	31.469KHz
640 x 480	60Hz	31.469KHz
640 x 480	67Hz	35KHz
640 x 480	72Hz	37.861KHz
640 x 480	75Hz	37.5KHz
720 x 400	70Hz	31.469KHz
800 x 600	56Hz	35.156KHz
800 x 600	60Hz	37.879KHz
800 x 600	72Hz	48.077KHz
800 x 600	75Hz	46.875KHz
832 x 624	75Hz	49.725KHz
1024 x 768	60Hz	48.363KHz
1024 x 768	70Hz	56.476KHz
1024 x 768	75Hz	60.023KHz
1152 x 864	75Hz	67.5KHz
1280 x 1024	60Hz	63.981KHz
1280 x 1024	75Hz	79.976KHz
1600 x 900	60Hz	60KHz

* Iepriekš minētajās tabulās nenorādītie režīmi var nebūt atbalstīti. Optimālai izšķirtspējai iesakām izvēlēties iepriekš norādītajā tabulā minēto režīmu.